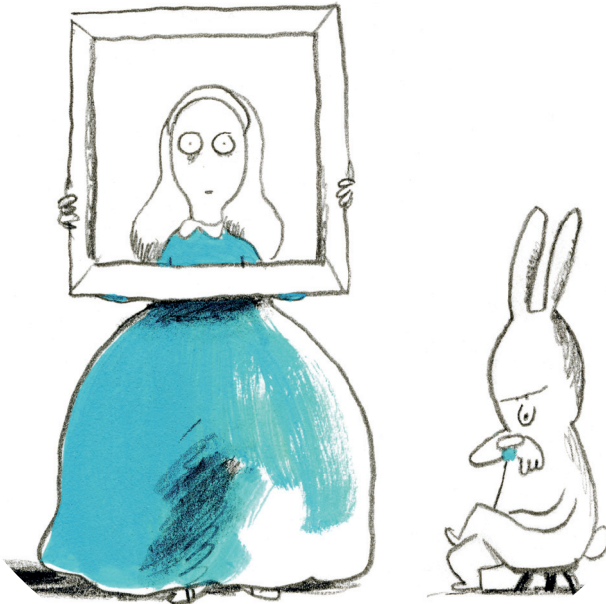


PHILHARMONIE DE PARIS
CONCERT EN FAMILLE

Samedi 28 mai 2016

ALICE AU PAYS DES MERVEILLES

MATTEO FRANCESCHINI, COMPOSITION
EDOUARD SIGNOLET, LIVRET ET MISE EN SCÈNE
ORCHESTRE NATIONAL D'ÎLE-DE-FRANCE



ENRIQUE MAZZOLA
o-**r**chestre
national d'île de france



SAMEDI 28 MAI – 11H

GRANDE SALLE

ALICE AU PAYS DES MERVEILLES

Matteo Franceschini

Alice au pays des merveilles

Livret d'Édouard Signolet à partir du texte de Lewis Carroll.

Commande de l'Orchestre national d'Île-de-France et de la Philharmonie de Paris, création.

MATTEO FRANCESCHINI, COMPOSITION
ÉDOUARD SIGNOLET, LIVRET ET MISE EN SCÈNE

ORCHESTRE NATIONAL D'ÎLE-DE-FRANCE
JEAN DERoyer, DIRECTION
ROMAIN DUMAS, CHEF ASSISTANT

ELISE CHAUVIN, SOPRANO
KATE COMBAULT, SOPRANO
SARAH LAULAN, CONTRALTO
RÉMY POULAKIS, TÉNOR
JEAN-BAPTISTE DUMORA, BARYTON-BASSE

SOPHIE BOUCHERON, CHEF DE CHŒUR
**CHŒUR D'ENFANTS D'ÉCOLES ÉLÉMENTAIRES ET DE COLLÈGES
D'ÎLE-DE-FRANCE**
KAZUKO IWASHIMA, **ALINE BARTISSOL**, PIANISTES ACCOMPAGNATEURS

**ÉLÈVES DE LA CLASSE D'ART DRAMATIQUE DU CONSERVATOIRE
GEORGES BIZET – PARIS XX^E**

LAURIANNE SCIMEMI DEL FRANCIA, CRÉATRICE COSTUMES
VIRGINIE GALAS, LUMIÈRES
DOROTEJA GAJIC, ASSISTANTE MISE EN SCÈNE
LUCIE GUILLEMET, ASSISTANTE COSTUMIÈRE

OLIVIER TALLEC, ILLUSTRATION

Ce concert est précédé d'un atelier de préparation en famille à 9h30.

Une boîte à outils numériques vous permet de préparer le concert sur [digital.philharmoniedeparis.fr/
outils-educatifs.aspx](https://digital.philharmoniedeparis.fr/outils-educatifs.aspx)

Coproduction Orchestre national d'Île-de-France, Philharmonie de Paris.

DURÉE DU CONCERT : 1H.

Les notes de programme des spectacles et concerts jeune public sont consultables sur le site Internet philharmoniedeparis.fr quatre jours avant la représentation.

ALICE AU PAYS DES MERVEILLES

Tous les ans, les musiciens de l'Orchestre national d'Île-de-France invitent des élèves (primaires, collèges, lycées) et des étudiants à chanter avec des artistes professionnels. Il faut avoir au moins une fois entendu ces concerts pour sentir combien l'expérience de la première fois suscite une excitation tout à fait inhabituelle : pour les musiciens de l'orchestre qui sont fiers de partager leur métier, et pour ces choristes en herbe qui vivent, grandeur nature, ce qu'est un véritable son d'orchestre. Car c'est au milieu de « l'usine à sons » que l'on se rend compte de la puissance et de la richesse d'un orchestre : vous êtes totalement plongés dans un bain d'ondes musicales qui ne fait qu'un avec votre corps. On sent alors – jusque côté public – une vibration commune se mettre en place, entre des musiciens confirmés et des amateurs : c'est ce choc de la première fois, souvent très touchant, qui donne à ces concerts un ton unique.

Cette saison, Alice, l'héroïne inspirée par Lewis Carroll, emmènera les enfants vers d'incroyables aventures chantées. Guidés par un chef de chœur en guise de lapin blanc, de jeunes choristes ont travaillé régulièrement durant l'année pour interpréter – en concert avec l'Orchestre – une toute nouvelle création.

Le temps d'une année scolaire, des élèves d'écoles primaires, de collègues et de conservatoires, se sont familiarisés avec l'univers de la musique symphonique et de l'orchestre grâce à la pratique chorale, pratique collective vecteur de savoir être ensemble, de concentration, de rigueur et d'écoute. Les élèves se produiront sur scène aux côtés des musiciens de l'Orchestre et de cinq solistes. Ils sont valorisés par cette expérience, et gagnent en confiance en étant considérés comme des artistes à part entière aux côtés d'une équipe artistique composée de professionnels. Une classe d'art dramatique a travaillé la mise en scène du spectacle avec Edouard Signolet (qui a été soutenu par Arcadi dans certains de ses projets réalisés avec sa compagnie Le Cabinet vétérinaire). Pour répondre aux exigences artistiques du projet, les participants ont travaillé toutes les semaines avec des intervenants musicaux dans les classes, tous les deux mois avec un chef de chœur et avec le chef d'orchestre pour les répétitions avec l'Orchestre.

ALICE AU PAYS DES MERVEILLES, DE MATTEO FRANCESCHINI ET EDOUARD SIGNOLET, 2016

Le monde d'*Alice aux pays des merveilles* est peuplé de fous sans morale composant une galerie de personnages peu recommandables mais extraordinaires de par leur folie sans limite. Lewis Carroll a écrit un conte totalement absurde construit entièrement autour de la folie, de la démesure qui convient parfaitement à l'univers opératique. Au-delà de basculer dans un monde merveilleux, Alice tombera dans un univers orchestral où la voix lyrique magnifiera l'excès et la démesure des personnages. La mise en scène

respectera l'absurdité générale de l'œuvre. L'orchestre (en soi un monde hors norme, magique) et le chœur représenteront ce monde merveilleux. Les chanteurs, choristes et acteurs évolueront en son sein formant ainsi un tout homogène où le clivage historique de la scène et de l'orchestre sera aboli. Les 30 personnages de l'histoire seront interprétés par les 5 solistes et le chœur. Une seule et unique chanteuse incarnera Alice. Figure stable de l'adaptation, elle ne variera pas. Son parcours devient un labyrinthe insensé où Alice est condamnée à retrouver constamment les mêmes figures. La transformation à vue des personnages mettra en exergue une mécanique redoutable où tout est illogique, alors que les personnages affirment le contraire. Cette mise en scène plonge le spectateur dans un monde où tout se dédouble, se multiplie et s'interroge. À chaque personnage rencontré par Alice correspond un nouveau spectacle. La somme de ces spectacles va créer l'unité. Se construisant et se déconstruisant à vue, cet ensemble renforce l'absurdité d'un monde instable où tout peut basculer d'un instant à l'autre.

NOTE D'INTENTION MATTEO FRANCESCHINI, COMPOSITEUR

Dans le processus d'écriture musicale la voix et le traitement du texte sont au centre de la narration. Le développement de la partition et la direction des lignes vocales se basent en partie sur l'utilisation et sur l'articulation des phonèmes. Un jeu continu entre les frontières de la parole et du chant où les interprètes deviennent ainsi de véritables acteurs. Le centre d'intérêt de ce projet est donc la théâtralité, où la représentation et le sujet même de l'œuvre signifient pour les chanteurs une personnification et non une simple narration ou imitation. La grande vivacité des dialogues, la caractérisation des protagonistes et le texte à la fois ludique, visionnaire et savant, permettent à la composition de suivre un « parcours d'images » constitué d'épisodes musicaux liés entre eux par une cohérence poétique, gestuelle et technique.

Un voyage humoristique qui ne doit pas masquer l'enjeu du récit.

NOTE D'INTENTION EDOUARD SIGNOLET, LIBRETTISTE ET METTEUR EN SCÈNE

Mettre en scène Alice aux pays des merveilles, c'est avant tout respecter le génie absurde de l'œuvre. Vouloir trop représenter cet univers serait ne pas faire confiance à l'imaginaire de l'enfance et aux puissantes inventions verbales de l'auteur. Le pouvoir des mots et l'interprétation de cette langue déstructurée peuvent suffire pour restituer ce monde complètement absurde.

En terme de scénographie, c'est l'humain avant tout. Ainsi l'orchestre représentera le squelette de ce monde merveilleux. Par essence, l'univers de l'orchestre est en soit un monde hors norme et magique, il apparaît donc comme une évidence que le parcours labyrinthique soit matérialisé au cœur même de l'orchestre. Les chanteurs-acteurs évolueront dans plusieurs espaces scéniques, entre les musiciens, formant ainsi un tout homogène où le clivage historique de la scène et de l'orchestre sera aboli. C'est donc sur ce gigantesque terrain de jeu que représente l'orchestre qu'évoluera Alice.

Le chœur donnera chair et vie à cet univers merveilleux. Par essence, le chœur procure cette sensation d'immatérialité et d'onirisme, ainsi ces deux notions omniprésentes dans

l'œuvre (chute vertigineuse, agrandissement, apparition, disparition, rétrécissement) feront l'objet d'une partition musicale et bruitée à elle seule. Le chœur sera, en plus de sa fonction traditionnelle, un élément essentiel de scénographie sonore afin de donner corps à cette notion abstraite que représente le merveilleux.

Cette notion de chœur musical trouvera également son pendant théâtral : aux cinq chanteurs-acteurs seront ajoutés un chœur de personnages qui entourent les protagonistes principaux. Dans cet asile de fous joyeux sont enfermés le Lapin Blanc, la Reine de Cœur, le Lièvre de Mars, la Chenille, etc., mais aussi des personnages à la courte existence littéraire pourtant essentiels à la construction de cet univers, comme le bestiaire de la mer de larmes, le jeu de carte, etc. Ces personnages apparaissent de façon systématique en groupe, c'est ainsi que cette partition, essentiellement théâtrale, sera interprétée par un petit ensemble d'acteurs qui, comme les solistes, se transformeront à vue afin d'interpréter les différents personnages qui jonchent le parcours.

La mise en scène intégrera l'absurdité omniprésente du conte. Les personnages au nombre de trente seront interprétés par seulement cinq chanteurs et le chœur.

Matteo Franceschini

Né à Trento (Italie) en 1979, Matteo Franceschini étudie la composition avec Alessandro Solbiati au Conservatoire de Milan où il obtient son diplôme de fin d'études. Il se perfectionne à l'Académie Santa Cecilia à Rome – auprès d'Azio Corghi –, et à l'Ircam où il suit le Cours de composition et d'informatique musicale de 2006 à 2008. Il remporte de nombreux prix dans des concours (Tactus de Bruxelles, Guido d'Arezzo, Il giornale della Musica - RAI) et reçoit des commandes de l'Orchestre Philharmonique de la Scala, de la Biennale de Venise, de l'Ensemble intercontemporain, de la Wigmore Hall de Londres, de la Philharmonie de Paris, de l'Orchestre national d'Île-de-France, de l'Orchestre National de Belgique, du Ministère de la Culture et de la Communication (Commande d'État), de l'Opéra de Reims, de l'Opéra de Saint-Etienne, du Festival Milano Musica, de l'Académie Philharmonique de Rome, du Festival Mito, de l'As.Li.Co. de l'Orchestre Symphonique Haydn de Bolzano et Trente, de l'Orchestre I Pomeriggi Musicali de Milan, de l'Orchestre Régional de Toscane, de la RAI, de Agon, de l'Arcal, de l'ensemble Divertimento, du Festival Nuova Consonanza, du Festival Pontino, et de plusieurs autres festivals internationaux. Ses œuvres, sous la direction de Jukka-Pekka Saraste, Mikko Frank, Pascal Rophé, David Atherton, Arturo Tamayo, Ronald Zollman et Gustav Kuhn, sont données dans le cadre d'importants festivals (Teatro alla Scala, Biennale de Venise, Mito-Settembre Musica à Turin, Milano Musica, Società del Quartetto de Milan, Festival Traiettorie, Rondò, Unione Musicale, Festival Agora, Festival Radio France, Cité de la Musique, Salle Pleyel, Festival Archipel, Nederlandse Muziekdagen, Zukunftsmusik

Festival à Stuttgart, IRCAM, Salle Gaveau, Operadhoy Festival à Madrid, Prague Premieres, Münchner Opernfestspiele, Lockenhaus Kammermusikfest, Harvard University). Ses compositions sont retransmises régulièrement par plusieurs radios internationales. Il a créé des opéras, des œuvres pour le théâtre, des bandes-son et des outils multimédias. L'installation *Il suono della guerra dei suoni* a remporté le BEA 2009 (Best Event Award) pour le meilleur événement public. En 2006, il devient membre de l'institut Agon, un des plus importants centres d'acoustique et de musique informatique en Italie. Professeur d'Informatique Musicale et de Composition Électroacoustique au Conservatoire Niccolò Piccinni de Bari et au Conservatoire Antonio Vivaldi de Alessandria pour les années académiques 2012/2013 et 2013/2014, il a été invité à présenter ses compositions au Conservatoire de Paris, à l'Ircam, à l'Université IULM de Milan, à l'Université Roma Tre, dans le cadre du Festival d'Aix-en-Provence et aux Conservatoires de Milan et de Rome. La Scuola Musicale di Fiesole lui a dédié un concert monographique dans le cadre de rencontres Musica e Cultura. Pour les saisons 2008-2009, il a été nommé compositeur en résidence à l'Arcal, Compagnie Nationale de Théâtre Lyrique et Musical de Paris, dans le cadre de laquelle il a réalisé son premier opéra. *Il risultato dei singoli*, son premier disque monographique interprété par l'ensemble Divertimento de Milan et produit par le label Stradivarius, est sorti en avril 2011. Fedora - Rolf Liebermann Prize for Opera 2014, Prix Carloni 2012 pour la catégorie jeune compositeur, prix Play it! 2012 conféré par l'Orchestre Régional de Toscane et Personnage pour le futur 2009, pour les saisons 2010-2011 et 2011-2012,

il a été nommé compositeur en résidence à l'Orchestre national d'Île-de-France et à l'Académie Philharmonique de Rome. Récemment, il a reçu le titre de « Italian Affiliated Fellow in the Arts » (Musical Composition) par l'Académie Américaine de Rome. La musique de Matteo Franceschini a été publiée chez Suvini Zerboni - Sugarmusic de Milan jusqu'en 2010. Depuis janvier 2011, ses partitions sont publiées chez Casa Ricordi - Universal Music Publishing.

Edouard Signolet

Edouard Signolet s'est formé tout d'abord aux lettres modernes à l'université de Poitiers puis en tant que comédien au Conservatoire National de Région de Poitiers et intègre ensuite le Master II de mise en scène et dramaturgie de Paris X-Nanterre. Au théâtre, il mène la création de *Main dans la main* de Sofia Freden à Théâtre Ouvert en février 2008, puis en tournée en 2009. En mars 2010, il met en scène *Pourrie, une vie de princesse* et *Le Vélo* de la même auteure à Théâtre Ouvert puis en Tournée en 2012 au CDN de Nancy et au CDN de Sartrouville. En 2012, il part à New York pour mettre en espace *Gzion* d'Hervé Blutsch, en partenariat avec le Centre Culturel Français. En 2013 il crée au Studio Théâtre de la Comédie Française *La Princesse au petit pois* d'après Hans Christian Andersen qui sera reprise en 2015. En 2014, il est artiste associé à la saison de Théâtre Ouvert avec notamment la mise en scène de *Nous qui sommes cent* de Jonas Hassen Khemiri, la mise en espace de *Buffles* de Pau Miro et la mise en voix de *Conte de pute* de Laura Gustafsson. Il collabore avec Jeanne Debost depuis 2006 pour des mises en scènes d'opéras, notamment une adaptation de *La Cenerentola* de Rossini, présentée au Théâtre Nanterre Amandiers, puis *La Servante Maîtresse* de Pergolèse, création pour l'Orchestre de

Basse-Normandie puis en tournée en région PACA avec le Café Zimmermann. En 2011, ils signent en co-mise en scène leur nouveau spectacle intitulé *Shakespeare Notes*. En 2012, ils signent la mise en scène de *L'Orchestre c'est fantastique* dirigé par Bruno Mantovani avec l'Orchestre de Paris. Il met également en scène les concerts pédagogiques *Presto !*, à la Salle Pleyel et à la Cité de la Musique avec l'orchestre Les Siècles dirigé par François-Xavier Roth. Avec les Siècles, il a mis en scène *Le Carnaval des Animaux* de Camille Saint-Saëns et *Pierre et le loup* de Serge Prokofiev au Forum du Blanc-Mesnil et à La Cité de la musique en 2011. En 2011 et 2012 il met en scène deux *Concert Tôt* au Théâtre du Châtelet. Il expérimente depuis 2009 des formes courtes d'opéras, pour deux chanteurs, un instrument et un comédien : ont déjà été présentées à la Cité de la musique et à la Salle Pleyel : *La Flûte enchantée* de Mozart, *Carmen* de Bizet, *Didon et Enée* de Purcell. En 2015, il met en scène une adaptation de *Pinocchio* sur une musique de Laurent Petitgirard avec les Jeunesses Musicales de France, une adaptation de la *Symphonie Fantastique* de Berlioz avec La Symphonie de poche, *Sorcières* cabaret lyrique en collaboration avec Jeanne Debost et *Buffles* de Pau Miro.

Jean Deroyer

Chef d'orchestre français né en 1979, Jean Deroyer intègre à 15 ans le Conservatoire de Paris où il obtient cinq premiers prix. Ces dernières saisons, Jean Deroyer a dirigé, entre autres : le NHK Symphony Orchestra à l'Opéra de Tokyo, le Radio Symphonie Orchester à Vienne, le SWR Orchester Baden-Baden, le Deutsche Symphonie Orchester à Berlin, l'Israël Chamber Orchestra, les Orchestres Philharmoniques de Liège, Monte-Carlo et Strasbourg, l'Orchestre de Paris, l'Orchestre National

de Lille, l'Orchestre Philharmonique de Radio-France, l'Orchestre national de Lyon, l'Ensemble intercontemporain, l'Ensemble Remix, l'Ensemble MusikFabrik et le Klangforum Wien dans des salles telles que le Konzerthaus de Vienne, la Philharmonie de Berlin, la Salle Pleyel, le Luzern Hall, la Philharmonie de Essen, le Tokyo Opera City et le Lincoln Center à New-York. Depuis plusieurs années, Jean Deroyer entretient une relation privilégiée avec l'Ensemble intercontemporain. En juin 2012, il a dirigé l'ensemble en tournée en Amérique du Sud avec au programme *Cassandre* de Michael Jarrell avec Fanny Ardant, récitante. Jean Deroyer a enregistré *Cellar Door* de Thomas Roussel avec l'Orchestre philharmonique de Radio-France (EMI), des œuvres de Brian Ferneyhough avec l'Ensemble Elision (label Kairos). Avec l'Orchestre national d'Île-de-France, Jean Deroyer a enregistré le conte musical *Robert Le Cochon* (musique Marc-Olivier Dupin, livret Ivan Grinberg – livre CD et CD Chant du Monde) et *Exercices de style* de Matteo Franceschini avec le Chœur de Radio-France. Jean Deroyer a dirigé *Gruppen* de Stockhausen – pour trois orchestres et trois chefs – dans le cadre du festival de Lucerne avec Peter Eötvös et Pierre Boulez. En 2010, à l'invitation du compositeur, Jean Deroyer dirige un concert consacré à Pierre Boulez. Jean Deroyer a créé *Les Boulingrin*, opéra de Georges Aperghis, à l'Opéra Comique à Paris à la tête du Klangforum Wien dans une mise en scène de Jérôme Deschamps. Il a ensuite dirigé *Pelléas et Mélisande* à l'Opéra de Rouen et l'Orchestre Philharmonique de Radio-France dans *Ariane et Barbe-Bleue* de Paul Dukas. Cette saison et les prochaines, Jean Deroyer dirigera le nouvel opéra d'Éric Tanguy mis en scène par Michel Blanc au Théâtre des Bouffes du Nord, *Der Turm*, musique de Claude Lenner

d'après une pièce de Peter Weiss, au Grand Théâtre du Luxembourg avec l'Orchestre Philharmonique du Luxembourg, la création de Philippe Fénelon *Citoyen de Genève* dans le cadre du tricentenaire de la naissance de Jean-Jacques Rousseau, ainsi que *L'Enfant et les sortilèges* de Ravel et *Trouble in Tahiti* de Bernstein au Théâtre de Caen avec l'Orchestre de Basse-Normandie. Dans le domaine symphonique, Jean Deroyer fera ses débuts avec le BBC Symphony Orchestra, l'Orchestre de la Radio de Berlin pour l'ouverture du Festival Ultraschall, le Modern Ensemble et l'Orchestre de chambre de Lausanne. Jean Deroyer sera également à la tête de l'Orchestre national d'Île-de-France, du Sinfonia Varsovia au Festival de l'Épau, au Festival George Enescu à Bucarest et dans le cadre du Festival Acanthes. Jean Deroyer est directeur musical de l'Ensemble Court-circuit et principal chef invité de l'Orchestre Régional de Basse-Normandie.

Elise Chauvin

Elise Chauvin débute le chant à l'âge de dix ans en intégrant la Maîtrise de Paris dirigée par Patrick Marco au CRR de Paris. Après des études de philosophie à l'université Paris VIII, elle rejoint en 2006 la classe de Peggy Bouveret à l'École Normale de Musique de Paris et y obtient un Diplôme Supérieur soutenu par la Fondation Zaleski qui encourage son talent. Dès sa sortie, Elise Chauvin est engagée comme soliste dans de nombreuses productions, ce qui lui permet d'acquérir très vite une expérience scénique et un grand professionnalisme. Elle va tour à tour interpréter les rôles de Noémie dans le *Cendrillon* de Massenet à l'Opéra de Massy, de Pauline dans *La Vie parisienne* d'Offenbach avec le Collectif Lyrique, de Despina dans *Così fan tutte* et de Susanna dans *Le Nozze di Figaro* de Mozart

avec l'Orchestre de Massy... Ainsi, membre de l'ensemble Le Balcon, elle interprète les rôles de Jury dans *Examen* de Karlheinz Stockhausen, de Femme I dans *L'Enfer musicale* d'Alejandra Pizarnik de Marco Suarez, de Écho dans *Ariadne auf Naxos* de Richard Strauss, de Femme/ Fille/ Voleuse dans *Le Balcon* de Peter Eötvös, de Rita Garcia dans *Avenida de los Incas 3618* de Fernando Fiszbein, de la sœur de Gregor dans *La Métamorphose* de Michael Levinas... En 2011, elle intègre le Nouveau Studio de l'Opéra de Lyon. Dans ce cadre, elle chante les rôles de Sophie dans *Werther* de Massenet à l'Opéra de Lyon (doubleur d'Anne Catherine Gillet), de Sacha dans *Vous qui savez... ou ce qu'est l'amour...* au Théâtre de la Renaissance, de la Chouette et de la Pastourelle dans *L'Enfant et les sortilèges* de Ravel (Opéra de Lyon). L'enthousiasme d'Elise Chauvin pour le répertoire contemporain l'amène à participer avec succès à de nombreux concerts tels que la création mondiale d'*Espèces d'espaces* de Philippe Hurel au Théâtre de la Renaissance, *Il giardino di Sara* de Salvatore Sciarrino avec l'ensemble 2E2M à la Villa Medicea, *Arboretum: of Myths and Trees*, création mondiale de Diana Soh (Festival Manifeste de l'Ircam), *Cantus* de Philippe Hurel avec l'ensemble Court-Circuit (Festival Novelum), *En écho* de Philippe Manoury, *Chansons pour le corps* de Luc Ferrari avec l'ensemble l'Itinéraire (Festival Extension de la Muse en Circuit), *Garras de Oro* de Juan Pablo Carreño, *Lenore* de Franz Liszt/ Michael Levinas (Festival Paris Quartier d'Été), *L'Ailleurs de l'autre* de Geoffroy Jourdain (Péniche Opéra et Festival Métis de Saint-Denis), *Le Livre de Job* de Michel Tabachnik avec l'Orchestre Philharmonique de Bruxelles (Cité de la Musique de Paris). Repérée par de nombreux metteurs en scène, Elise Chauvin démarre en parallèle une carrière de comédienne qui l'amènera

à jouer dans différentes pièces telles que *Mystère des mystères* d'Alexis Forestier aux Subsistances de Lyon et au Nouveau théâtre CDN de Montreuil, *Celui qui ne connaît pas l'oiseau le mange* de Martine Ventura au Centre National de Création d'Albi, *Tu oublieras aussi Henriette* de Stéphane Olry au théâtre de l'Echangeur, au Centre Culturel de Sarlat, au CDN de Vandœuvre-lès-Nancy et à la Cartoucherie... Prochainement, Elise Chauvin se produira au Teatro Colon de Buenos Aires dans l'opéra *Avenida de los Incas* de Fernando Fiszbein. Elle interprètera les rôles d'Annina et Flora dans *La Traviata* de Giuseppe Verdi aux Bouffes du Nord, mis en scène de Benjamin Lazar et arrangements de Florent Hubert et Paul Escobar. Elle participera à la création mondiale du deuxième opéra d'Arthur Lavandier à l'opéra de Lille et au théâtre de L'Athénée...

Kate Combault

Kate Combault, soprano, a commencé ses études de chant à New York, avant de recevoir un premier prix à l'unanimité en chant lyrique au CNR de Boulogne-Billancourt. Kate est aussi à l'aise dans le répertoire lyrique (*Didon et Enée* de Haendel, *La Flûte enchantée* de Mozart, *La Cenerentola* de Rossini, *Dialogues des Carmélites* de Poulenc, *The Telephone* de Menotti, *Mesdames de la Halle*, *Un mari à la porte* et *La Chanson de Fortunio* d'Offenbach, *Véronique* de Messager), que dans celui de la comédie musicale (*Into the Woods* et *Sunday in the Park with George* de Sondheim au Théâtre du Châtelet). Sa récente performance de Jenny-des-Lupanars dans *L'Opéra de quat'sous* a reçu les accolades de la presse : « sa technique de chant et son aisance [...] font de chacune de ses apparitions un régal. » Elle a participé à de nombreuses créations de théâtre musical, de tous genres et dans tous types de lieux. Ses projets pour 2014/2015 comprennent la création de *Sorcrières*, une

pièce pour 2 chanteurs mêlant la voix lyrique et une musique électro-acoustique (Arcadi), et *Pinocchio*, une pièce pour quatuor et soprano composée par Laurent Petitgirard. Kate Combault participe également à la version concert de *Candide* de Bernstein dans le cadre du Chœur des Collèges et en partenariat avec l'Éducation Nationale et le Conseil Général des Hauts-de-Seine.

Sarah Laulan

Troisième Prix au Concours International Reine Elisabeth 2014, Sarah Laulan a suivi une double formation de comédienne et chanteuse au Conservatoire de Tours, au Théâtre National de Toulouse, à Paris puis au Conservatoire Royal de Bruxelles. Elle est désormais membre de l'Opéra Studio de la Chapelle Musicale Reine Elisabeth sous la direction de José Van Dam. Pour la saison à venir, Sarah Laulan interprétera Hermia dans les *Caprices de Marianne* d'Henri Sauguet dirigé par Claude Schnitzler et mis en scène par Oriol Tomas à l'Opéra de Reims, Metz, Marseille, Tours, Avignon, Rouen, Limoges et Bordeaux. Elle chantera ensuite *L'Alto Rhapsody* de Brahms avec l'Orchestre National de Bruxelles, Mrs Quickly dans *Falstaff* au Festival de Saint-Céré, puis Cléone dans *Pénélope* de Fauré à l'Opéra de Strasbourg sous la direction de Patrick Davin mis en scène par Olivier Py. La saison passée, Sarah a chanté avec l'Orchestre de la Monnaie, l'Orchestre Philharmonique de Bruxelles, le Sinfonia Varsovia Orchestra, l'Orchestre National de Belgique, sous la direction de P. Fournillier, D. Jurowski, A. Volmer, R. Boër, L. Morlot, et C. Warren-Green. Parmi les rôles de son répertoire, elle a déjà chanté Suzuki dans *Madame Butterfly*, Javotte dans *Manon*, Annina dans *La Traviata*, Gertrude dans *Roméo et Juliette*, Marina dans *Boris Godounov*, la Sorcière dans *Hänsel und Gretel* et *Carmen*. Son parcours atypique l'a

conduite à chanter des répertoires aussi variés que *L'Île de Tulipatan* d'Offenbach à Rouen, Saint-Etienne, Besançon et Vevey, *L'Opéra de quat'sous* en tournée nationale mis en scène par L. Fréchuret, *Laïka the Spacedog* à Londres, Szeged, et Avignon avec l'English Touring Opera Company. Pour le Festival d'Aix-en-Provence, Sarah interprète la Marchande de Journaux dans *Les Mamelles de Tirésias* (repris à la Monnaie), puis la Mère dans *L'Enfant et les sortilèges* au Barhain.

Rémy Poulakis

Rémy Poulakis commence à 6 ans sa formation musicale à l'école de son père, Alain Poulakis, avec l'accordéon. Ses études le mènent successivement à l'École nationale de musique de Saint-Étienne où il étudie l'écriture, l'analyse. Il obtient en 1998 la Médaille d'or en accordéon de concert, mention très bien à l'unanimité et félicitations du jury, puis un prix de perfectionnement en 1999, au Conservatoire National de Lyon. Il s'intéresse également au piano qu'il débute à 11 ans à l'École nationale de musique du Puy-en-Velay pour rentrer en 1997 au CNR de Lyon, dans la classe de M. Soler. Il obtient son Diplôme de fin d'étude mention très bien dans cette discipline. En 1998, son intérêt pour le chant le mène quelques temps dans la classe de Mme Nicolas, puis très vite, sa rencontre avec Evelyne Brunner le pousse plus loin dans la maîtrise de cet art. S'ensuivent alors de nombreux concerts lors desquels il interprète divers rôles comme Le Chevalier de la force (*Dialogue des Carmélites*), Alfredo (*La Traviata*), Ferrando (*Così fan tutte*), Le Duc de Mantoue (*Rigoletto*), Pinkerton (*Madame Butterfly*)... ; ainsi que de nombreux oratorios souvent sous la direction d'Eric Reynaud ou encore Philippe Peatier. Récemment, il a interprété aux côtés de Mina Agossi des extraits de *Porgy and Bess* au chant mais aussi

à l'accordéon sous la direction de Nicolas Bianco (commande de l'Opéra de Lyon). En 2010 et 2011, il interprète *Le Renard* de Stravinsky pour la compagnie d'art lyrique Justiniana, le duc de Mantoue pour Almaviva à Lyon, Don Jose pour La Fabrique opéra à Grenoble sous la direction de Patrick Souillot. Il participe également à la création d'un spectacle autour de Shakespeare pour la compagnie Opéra. En 2012, il chante Radames dans *Aïda* de Verdi pour La Fabrique opéra sous la direction de Patrick Souillot, *Rita ou le mari battu* de Donizetti, Don Jose dans l'adaptation de *Carmen* de Bizet pour Les Concerts de Poche, Monostatos dans *La Flûte enchantée* de Mozart. Trop amoureux de musique pour se consacrer uniquement au chant ou à l'accordéon ou encore au piano, il multiplie les projets et styles musicaux (Amachao quartet de jazz, Elouna duo de chansons italiennes et tango, *Bal des cousins* création d'un bal décalé, Trio Barolo, Impérial Orphéon) qui lui permettent d'exprimer toutes les facettes de sa personnalité.

Jean-Baptiste Dumora

Soliste dès l'âge de douze ans au sein d'un chœur d'enfants, Jean-Baptiste Dumora poursuit sa formation à Vichy puis à Lyon au Conservatoire National de Région et au Conservatoire National Supérieur de Musique et de Danse. Il débute sa carrière professionnelle peu de temps après en intégrant l'Atelier Lyrique puis la troupe de l'Opéra National de Lyon. Il y travaille avec José Van Dam, François Le Roux, Andreas Schmidt, Anthony Rolfe-Johnson, Howard Crook... Entre 1991 et 1998, il aborde de nombreux rôles à Lyon, à l'Opéra Comique, à l'amphithéâtre de l'Opéra Bastille, au Festival de Verbier (Papageno dans *Une Petite Flûte enchantée*, Le Père dans *Hänsel et Gretel*, Moralès dans

Carmen, Junius dans *Le Viol de Lucrece* de B. Britten, Zaretsky dans *Eugène Onéguine*, Ben dans *Le Téléphone* de Menotti, etc.) ainsi que dans des créations contemporaines (Thésée dans *Dédale* de Hugues Dufour, Riccardo dans *La Station thermale* de Fabio Vacchi ou encore Marcel Renard dans *Pinocchio* de Sergio Menozzi). Il travaille sous la direction de chefs tels que Kent Nagano, John Nelson, Yuri Temirkanov, etc. Plus tard, il collabore avec l'Arcal et Christian Gangneron pour Pollux dans *Castor et Pollux* de J-P Rameau, l'Ami dans *Le Pauvre Matelot* de Milhaud et Guglielmo dans *Così fan tutte*, rôle qu'il reprend ensuite dans une mise en scène de Michel Fau et sous la direction de Jean-François Verdier. Plus récemment, on a pu l'entendre au Châtelet à Paris et en Italie à Lecce dans le rôle de Gabriel du *Zazie* de Matteo Franceschini. Il a aussi été Agamemnon dans *La Belle Hélène* de l'Opéra de Rennes. Il se produit également avec des ensembles spécialisés dans la musique baroque : Les Talens Lyriques, Les Paladins, Amarillis, Stradivaria, Les Nouveaux Caractères, XVIII-21, Les Musiciens du Bach Collegium Japan avec lesquels il a interprété le rôle-titre de l'*Orfeo* de Monteverdi au Japon. Au concert, son répertoire inclut les *Passions* et *Cantates* de Bach, les *Requiem* de Mozart, Fauré, Duruflé, Brahms, *La Création* de Haydn ou encore *L'Enfance du Christ* de Berlioz. La musique de chambre, la mélodie et le lied font partie intégrante de la vie musicale de Jean-Baptiste Dumora ; il s'est notamment produit dans les *Rückert Lieder* de Mahler avec l'ensemble instrumental de Basse-Normandie ainsi que dans *La Bonne Chanson* de Fauré avec le Quatuor Debussy. Il travaille également en compagnie des pianistes Bruno Robillard, Hélène Lucas, Stéphane Petitjean, Mathieu Grégoire et notamment Didier Puntos pour l'enregistrement de la première intégrale

des mélodies d'André Messager paru chez Séléna. Il vient d'enregistrer une version de *Winterreise* orchestrée pour lui et dirigée par François Bernard avec La Capella Forensis.

Sophie Boucheron

Titulaire du Diplôme d'État de chant choral et d'un Master II de direction de chœur (Sorbonne), Sophie Boucheron mène une brillante carrière de chef de chœur et de chef d'orchestre. Sa passion pour la direction l'a poussée à définir des lignes artistiques qu'elle creuse au fil des projets. L'importance de l'individu et la dramaturgie des œuvres sont ses deux chevaux de bataille. De son propre parcours de chanteuse, de la comédie musicale et du gospel vers le classique, elle transgresse avec bonheur les règles du « chacun chez soi », en mêlant par exemple Bach et le gospel. Ses études de mathématiques qui la destinaient à une carrière d'ingénieur, lui ont permis de garder un contact étroit avec l'entreprise. Elle y dirige des chœurs depuis 2001. Ce parcours de la monodie tirée de la variété jusqu'au *Requiem* de Mozart a forgé son goût pour faire découvrir la musique à ceux qui ne l'auraient jamais imaginé. Alors, le mélange des répertoires est devenu son socle de travail et surtout une façon d'aller chercher un nouveau public pour la musique classique. C'est la confiance dans la beauté des œuvres qui lui fait simplement chercher comment la faire sentir à un public non averti, sans négliger aucun des critères d'exigence qu'attendent les spécialistes. Son exigence ne se limite pas à la qualité technique, vocale et musicale, du groupe. Elle développe l'expressivité individuelle de chaque artiste au service du sens de l'œuvre chantée, sans jamais perdre l'écoute et la conscience du rôle de chacun à chaque instant. Elle s'adresse avant tout à la perception globale du spectateur. Les émotions ne sont-elles pas

des vecteurs universels, capables de dépasser les cultures quelles qu'elles soient ?

Orchestre national d'Île-de-France Un grand orchestre symphonique au cœur de l'Île-de-France

L'Orchestre national d'Île-de-France est créé en 1974 à l'initiative de Marcel Landowski qui en deviendra président d'honneur fondateur. Il est financé par le Conseil régional d'Île-de-France et le ministère de la Culture. Sa mission principale est de diffuser l'art symphonique sur l'ensemble du territoire régional et tout particulièrement auprès de nouveaux publics.

L'Orchestre est « orchestre associé » à la Philharmonie de Paris depuis janvier 2015.

Toutes les merveilles du grand répertoire classique à la portée des franciliens

Composé de quatre-vingt-quinze musiciens permanents, l'Orchestre donne chaque saison une centaine de concerts, offrant ainsi aux franciliens une belle variété de programmes sur trois siècles de musique, des grandes œuvres du répertoire symphonique à la musique contemporaine, du baroque aux diverses musiques de notre temps. L'orchestre innove et a créé, depuis une quinzaine d'années, une centaine de pièces contemporaines, un festival, Île de découvertes, et un concours ouvert aux jeunes compositeurs, Île de créations, dont la cinquième édition aura lieu en 2017.

Enrique Mazzola, directeur musical

En septembre 2012, Enrique Mazzola est nommé directeur musical et chef principal. L'arrivée de ce nouveau chef dynamique et novateur apporte de nouvelles ambitions artistiques pour la formation : cycle Tchaïkovski, intégrale des concertos pour piano de Beethoven avec Cédric Tiberghien, collaborations avec de nombreux artistes venus d'horizons divers parmi lesquels le

DJ Jeff Mills, le baryton Markus Werba, la cantaora Rocío Marquez, le metteur en scène Nicolas Briançon ou encore le pianoliste Rex Lawson. Enrique Mazzola transmet son expérience et sa connaissance du répertoire lyrique à l'orchestre. Ainsi la formation se produit dans plusieurs ouvrages de Rossini ; des farces – *La Scala di Seta*, *L'Occasione fa il ladro*, *Il signor Bruschino* – jusqu'à son œuvre ultime, le *Stabat Mater*. En février 2016 paraît chez NoMadMusic *Bel canto amore mio*, un album dédié aux ouvertures d'opéra. Sensible à la musique contemporaine, il dépoussière le répertoire par petites touches : créations de Anna Clyne, Alberto Colla, Matteo Franceschini...

Une action culturelle riche et engagée

L'action culturelle est à l'orchestre un véritable laboratoire qui développe des actions éducatives ambitieuses : ateliers, rendez-vous avec les artistes, concerts éducatifs et spectacles musicaux. Ces actions visent à donner le goût et la connaissance du répertoire symphonique au plus grand nombre, tout en favorisant les rencontres avec les musiciens et la découverte du spectacle vivant. L'Orchestre produit de nombreux spectacles jeune public : *L'Enfant et les sortilèges*, *Zazie*, *Céleste ma planète*, *Peter Pan*, *Alice au pays des merveilles*...

Parus en livre-CD chez Gallimard Jeunesse, *La première fois que je suis née* de Marc-Olivier Dupin, Vincent Cuvellier et Charles Dutertre ainsi que *Le Ré-si-do-ré du prince de Motordu* ont tous deux été distingués par l'Académie Charles Cros.

Directeur musical

Enrique Mazzola

Premiers violons supersolistes

Ann-Estelle Médouze

Co-soliste

Alexis Cardenas

Violons solos

Stefan Rodescu

Bernard Le Monnier

Violons

Jean-Michel Jalinière, *chef d'attaque*

Flore Nicquevert, *chef d'attaque*

Maryse Thiery, 2^e solo

Yoko Lévy-Kobayashi, 2^e solo

Virginie Dupont, 2^e solo

Grzegorz Szydło, 2^e solo

Jérôme Arger-Lefèvre

Marie-Claude Cachot

Marie Clouet

Émilien Derouineau

Isabelle Durin

Domitille Gilon

Bernadette Jarry-Guillamot

Léon Kuzka

Marie-Anne Pichard-Le Bars

Matthieu Lecce

Jean-François Marcel

Laëtitia Martin

Delphine Masmondet

Diana Mykhalevych

Julie Oddou

Anne Porquet

Marie-Laure Rodescu

Pierre-Emmanuel Sombret

Justine Zieziulewicz

Altos

Renaud Stahl, 1^{er} solo

Benachir Boukhatem, *co-soliste*

Sonia Badets, 2^e solo

David Vainsot, 2^e solo

Anne-Marie Arduini

Raphaëlle Bellanger

Frédéric Gondot

Muriel Jollis-Dimitriou

Catherine Méron

Lilla Michel-Peron
François Riou

Violoncelles

Frédéric Dupuis, *1^{er} solo*
Anne-Marie Rochard, *co-soliste*
Bertrand Braillard-Eberstadt, *2^e solo*
Jean-Marie Gabard, *2^e solo*
Béatrice Chirinian
Natacha Colmez-Collard
Renaud Déjardin
Camilo Peralta
Raphaël Unger
Bernard Vandenbroucq

Contrebasses

Philippe Bonnefond, *1^{er} solo*
Didier Goury, *co-soliste*
Pierre Maindive, *2^e solo*
Jean-Philippe Vo Dinh, *2^e solo*
Florian Godard
Pierre Herbaux
Pauline Lazayres
Robert Pelatan

Flûtes

Hélène Giraud, *1^{er} solo*
Sabine Raynaud, *co-soliste*

Piccolo

Nathalie Rozat

Hautbois

Jean-Michel Penot, *1^{er} solo*
Jean-Philippe Thiébaud, *co-soliste*
Hélène Gueuret

Cor anglais

Marianne Legendre

Clarinettes

Jean-Claude Falietti, *1^{er} solo*
Myriam Carrier, *co-soliste*

Clarinete basse

Benjamin Duthoit

Petite clarinette

Vincent Michel

Bassons

Frédéric Bouteille, *1^{er} solo*
Henri Lescourret, *co-soliste*
Gwendal Villeloup

Contrebasson

Cyril Exposito

Cors

Robin Paillette, *1^{er} solo*
Tristan Aragau, *co-soliste*
Marianne Tilquin
Jean-Pierre Saint-Dizier
Annouck Eudeline

Trompettes

Yohan Chetail, *1^{er} solo*
Nadine Schneider, *co-soliste*
Pierre Greffin

Trombones

Patrick Hanss, *1^{er} solo*
Laurent Madeuf, *1^{er} solo*
Matthieu Dubray
Sylvain Delvaux

Contretuba / tuba-basse

André Gilbert

Timbales

Florian Cauquil

Percussions

Georgi Varbanov
Pascal Chapelon
Didier Keck

Harpe

Florence Dumont

Élèves du Collège Buffon

Professeur : Dominique Haloua

Paul Armani

Togoldor Badarch

Léonore Beacco

Jules Beraud

Stanislas Demarteau

Emma Fropo-Berlioz

Enora Gledel

Paul Gravis

Antonio Horhoaca

Catherine Huang

Charline Hutin

Agathe Jouis

Lauriane Kluhs

Gabrielle Leparoux

Charlotte Levy

Maiwenn Loonis

Stella Mignon

Ugo Molmy

Eléonore Ofer

Elsa Pavageau

Aryelle Pocholle

Selva Rémy

Mathilde Roget

Esther Savoye

Guillaume Scheid

Esther Spitzmann

Shaimaa Taleb

Sofia Tyal

Élèves du Collège Jean-Baptiste Say

Professeur : Pascale Dandurand

Ynas Adeyini

Alexandre Ansart

Elsa Attal

Clara Dabed

Jeanne Decool

Victoria Dreyfus

Emilie Fernandez De La Vega

Noé Kalfon

Annaelle Licha

Clara Ligne

Flore Massart

Gabriella Ouar

Blanche Thibierge

Isabelle Ventura

Élèves du Collège Lamartine

Professeur : Brigitte Durand

Louis Assous-Delerm

Chloé Auvray

Jim Burtschell-Daumas

Margot Carlier

Analuna Chahine

Fahim Challal

Victor Chenais

Emma Chicard

Mila Claire

Ulysse Derrien

Armel Dupuis

Amélie Dupuis

Hippolyte Evva

Olivier Falah

Charlotte Forget

Théo Giron

Meziane Idir

Raphaël Jacquin

Florian Lafosse

Jeanne Lamarque

Anatole Lehoussu

Lisa Marino-Malaval

Camilla Milchberg

Enora Prats

Alessio Rubin Pedrazzo

Emma Saïdi

Anatole Sainero

Gabriel Sanna

Léo Tison

Gaspard Unger

Paul Vieuxloup

Priscilla Xavir-Navily

Élèves du Collège Molière

Professeur : Sébastien Salvy

Julia Bielen
Enzo Clerima
Dalny Dalaloy
Luna Duarte
Rayan El Kiret
Zaccharia Elamrani
Kellian Gavaly
Mohamed Ayoub Ghoul
Rayane Haj Messaoud
Dounia Hennouche
Erwan Jarny
Elya Lavalle
Fabienne Lemercier
Karis Mahendra Kumar
Nicolas Marques
Noémie Montazel
Romance Nazarre
Abishan Probakaran
Fatoumata Samoura
Jessica Shah
Alan Soumahoro
Myriem Tabbakh
Océane Thiebaud
Océane Villatte

Élèves du Collège Sœur Rosalie

Professeur : Muriel Gauthier

Clara Deniau-Chemin
Céciline Azoyan
Camille Berthet
Antoine Bertin
Sacha Bervelt
Alice Coudert
Marine Debray
Ilana Dos Santos
Lucie Doukhan
Lucie Doumergue
Rose Durand
Nour Essoukri
Eugénie Gerster
Lou Gosselin
Camille Grenier Masioni

Khadija Gueye
Jade Khaldi
Victoria Kupiec
Yukiko Lao
Lise Laroudie
Lia Le Marrec
Maëlle Margueritte
Mathilde Novel
Daphné Perry
Mathéo Polo
Valentine Quiminal
Mathilde Schindler
Tom Schneider
Emilia Schubert
Léopold Soutra
Thiphaine Tahar
Olivia Tran
Lou Valette
Sophie Zarate

Élèves de l'école St Jean-Baptiste de Belleville

Professeur : Martine Arnous-Rivière

Nicolas Arlais
Jade Ben Rached
Océane Brahami Poomen
Marta Cortellesi
Inès Ferreira
Léa Flasher
Juliette Flies
Pénélope Joly
Emma Letessier
Charles Lucas
Nahima
Aglaré Padovani
Alessio Recrosio
Perla Tannous
Ethel Thomas
Juliette Verneuil
Eva Vila de Castellane

Élèves du Collège Varèse

Professeur : Irène Cazes

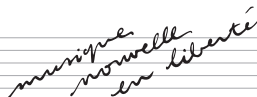
Maria Awad Alla

Andry Battet
Naalia Chalony
Aymee Crauffon
Paul David
Lalia Diallo
Leila Drame
Alice Dulieu
Thomas Gameiro
Alexandre Gillar
William Grandemange-Ferrari
Celia Hamam
Hasna Idder
Maiiwenn Justal
Ariane Lacombe
Laura Lecourt
Janna Lfaher
Tom Lollier
Sacha Mandine-Fabre
Zazou Maurel
Marguerite Mermet
Lilas Mohsin
Sarah Moubtakir
Yasmine Nordman

Isma Omara
Nina Quero
Sarah Zahraoui

**Élèves de la classe d'art dramatique du
Conservatoire Georges Bizet – Paris XX^e**

Professeur : Marion Delpiancke
Bruno Beraud
Marie Camara
Melanie Duplay
Marion Grandjean
Nina Hatay
Gladys Ledoux
Mona Martin-Terrones
Jeanne Meideros
Nicolas Murillo
Audelia Parmantier
Zoe Rahil
Jules Reiner-Cammas
Garance Schlemmer
Cheryl Sepho
Luca Triana De Leoni
Luce Viot



Musique
Nouvelle
en Liberté

Fondée en 1991 par Marcel Landowski, sous l'égide de la Ville de Paris, l'association Musique Nouvelle en Liberté s'est fixé pour mission d'élargir l'audience de la musique de notre temps, auprès du plus vaste public. > Elle apporte des aides financières, sans aucune directive esthétique, aux formations musicales et aux festivals qui mêlent dans leurs programmes les œuvres contemporaines à celles du répertoire. > L'action de Musique Nouvelle en Liberté se développe aujourd'hui dans toute la France grâce au Ministère de la Culture et de la Communication (Direction Générale de la Création Artistique), à la SACEM (Société des Auteurs, Compositeurs et Editeurs de Musique), au FCM (Fonds pour la Création Musicale) et à l'ADAMI (Administration des Droits des Artistes et Musiciens Interprètes).

Comité d'honneur | John Adams | Serge Baudo | Marius Constant | Daniel-Lesur | Philip Glass | René Huyghe | György Kurtág | Claude Lévi-Strauss | Yehudi Menuhin | Olivier Messiaen | Serge Nigg | Maurice Ohana | Seiji Ozawa | Luis de Pablo | Arvo Pärt | Krzysztof Penderecki | Manuel Rosenthal | Mstislav Rostropovitch | Aulis Sallinen | Pierre Schaeffer | Iannis Xenakis.

Musique Nouvelle en Liberté
président : Jean-Claude Casadesus | directeur : Benoît Duteurtre
42 rue du Louvre - 75001 Paris | tél : 01 40 39 94 26 - fax : 01 42 21 46 16
www.mnl-paris.com | e-mail : mnl@mnl-paris.com



la culture avec
la copie privée



LA CITÉ DE LA MUSIQUE - PHILHARMONIE DE PARIS REMERCIÉ

— SON GRAND MÉCÈNE —



— LES MÉCÈNES ET PARTENAIRES DE LA PROGRAMMATION
ET DES ACTIVITÉS ÉDUCATIVES —



Champagne Deutz, Fondation PSA Peugeot Citroën, Fondation KMPG
Farrow & Bull, Demory, Agence nationale pour la Cohésion Sociale et l'Égalité des chances

— LES MÉCÈNES ET PARTENAIRES DU PROGRAMME DÉMOS 2015-2018 —



ART MENTOR FOUNDATION LUCERNE



The EHA Foundation



Philippe Stroobant, les Amis de la Philharmonie de Paris, Cabinet Otto et Associés
Les 1053 donateurs de la campagne « Donnons pour Demos »

— LES MEMBRES DU CERCLE D'ENTREPRISES —
PRIMA LA MUSICA

Intel Corporation, Renault
Gecina, IMCD

Angeris, Artelia, À Table, Groupe Balas, Groupe Imestia, Linkhynet, Q-Park, UTB
Et les réseaux partenaires : Le Medef de Paris et le Medef de l'Est parisien

— LE CERCLE DES GRANDS DONATEURS —

Anne-Charlotte Amory, Patricia Barbizet, Éric Coustts, Jean Bouquot,
Dominique Desailly et Nicole Lamson,
Xavier Marin, Xavier Moreno et Marie-Joséphine de Bodinat-Moreno, Jay Nirsimloo,
Raoul Salomon, Philippe Stroobant, François-Xavier Villenim

— LA FONDATION PHILHARMONIE DE PARIS —

— LES MÉCÈNES DE L'ACQUISITION DE
« SAINTE CÉCILE JOUANT DU VIOLON »
DE W. P. CRABETH —

Aéroports de Paris
Angeris, Batyom, Groupe Balas, Groupe Imestia

— LES AMIS DE LA PHILHARMONIE DE PARIS —

PHILHARMONIE DE PARIS

01 44 84 44 84

221, AVENUE JEAN-JAURÈS 75019 PARIS

PHILHARMONIEDEPARIS.FR



RETROUVEZ LA PHILHARMONIE DE PARIS
SUR FACEBOOK, TWITTER ET INSTAGRAM

RESTAURANT LE BALCON

(PHILHARMONIE 1 - NIVEAU 6)

01 40 32 30 01

RESTAURANT-LEBALCON.FR

.....

L'ATELIER D'ERIC KAYSER

(PHILHARMONIE 1 - REZ-DE-PARC)

01 40 32 30 02

.....

CAFÉ DES CONCERTS

(CITÉ DE LA MUSIQUE - PHILHARMONIE 2)

01 42 49 74 74

CAFEDESCONCERTS.COM



MAIRIE DE PARIS